

# Ajuts i desajustos en el marc jurídic del sector agrícola americà

*\* " One legislative interference is but the first link in a long chain of repetitions; every subsequent interference being naturally produced by the effects of the preceding."*

James Madison, *The Federalist Papers*, "No. 44"

Un dels grans reptes del sector agrícola a casa nostra i a nivell global, salvat d'honroses excepcions, és el de dotar-se d'un marc legal e institucional propici, sòlid, que permeti enfortir un sector econòmic com qualsevol altre i que, com a tal, ha de saber poder competir de manera justa i sostenible. És per això, que poc a poc la PAC (Política Agrària Comuna) té que racionalitzar-se en el sentit de poder garantir el creixement, competitivitat i sostenibilitat del sector en el llarg termini. Es tracta d'un repte també present, malgrat amb altres dinàmiques i problemàtiques als Estats Units.

El sector agrícola als Estats Units, i a diferència del que a vegades pot semblar des d'Europa, també està sotmès a una estricta regulació i fins hi tot, en molts aspectes, sobretot després del Gran Crac del 29, fortament planificat pel Govern Federal el que ha derivat també en no poques ineficiències en la que se suposa és una de les grans economies de mercat per antonomàsia. **Franklin Delano Roosevelt** sempre va recelà de la capacitat del mercat lliure i del comerç, ha estat el president més proteccionista de la història dels EUA (més que Trump, que d'altre banda està per veure que farà), i el sector agrícola no va ser cap excepció. Per FDR el sector necessitava d'un "dictador" a Washington que posés el sector, aleshores deprimat per la gran caiguda en els preus degut la crisi, a funcionar de nou.

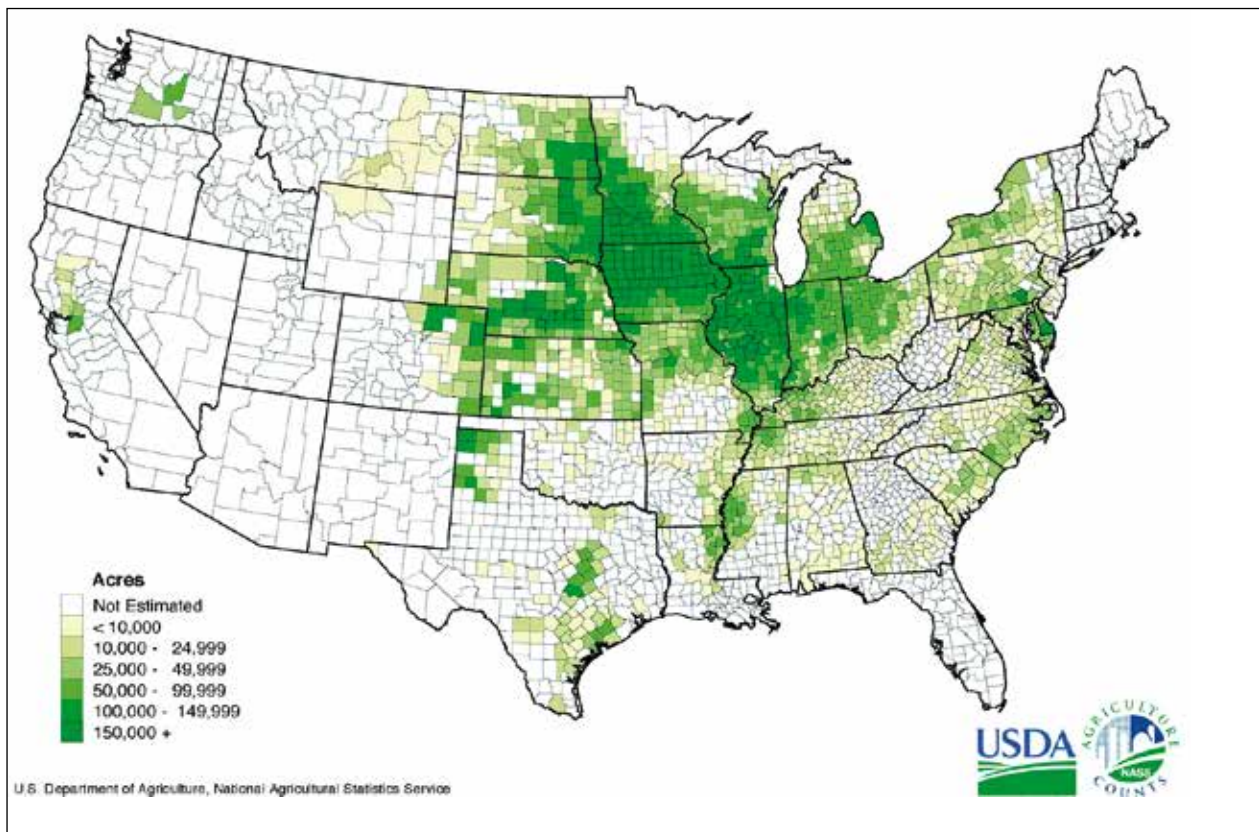
**Henry Wallace** va ser l'encarregat de dur a terme els plans de millora centralitzats en el camp de l'agricultura. Com secretari d'Agricultura, les polítiques de Wallace van ser molt polèmiques i normalment dràstiques: per augmentar els preus dels productes agrícoles, va instituir la matança de porcs, i va instaurar sistemes de pagament per als agricultors per a què deixessin algunes terres en període de descans. Amb tot, la gran política de Washington aleshores, encara amb herències avui, va ser la de procedir a una agressiva intervenció en els preus ja que així es pensava que s'acabaria amb els problemes atàvics del sector. El tema és que, i com va passar en altres sectors com la Banca, el sector es va quedar addicte a les solucions dels polítics de Washington cada cop que hi havien problemes puntuals.

Al 1981, el Congrés va aprovar una llei per planificar el sector per als propers 4 anys, una espècie de Pla quinquennal, amb alguns elements semblants a la PAC. Com passava als països comunistes, els Plans del buròcrates del Congrés contenien diverses hipòtesis d'un enorme nombre de variables començant per la inflació, unes hipòtesis que no sempre es complien i que van donar lloc a diverses ineficiències. En suma, el Congrés descomptava una pujada sostinguda dels preus, eren anys on la Reserva Federal (com ara) semblava, subministrava diners sense límit per alimentar una economia que creixia però sense una base sòlida.

La pujada artificial planejada pels polítics del Departament D'Agricultura va fer que les exportacions americanes caiguessin de manera dràstica ja que no hi havia incentius per anar als mercats globals quan la USDA pagava preus més alts. Les explotacions però, guanyaven diners però anaven perdent competitivitat respecte als competidors internacionals. No cal dir que els costos del programa d'ajudes estatals es va multiplicar de manera exponencial així com el nivell d'excedents per falta de activitat exportadora.

Qualsevol intervenció legislativa arbitrària per part del Govern comporta múltiples conseqüències que resulten imprevisibles. A més, cadascuna d'aquestes conseqüències dona lloc a noves conseqüències en successives derivades com va advertir **James Madison**, polític liberal i plenament conscient de la complexitat del fenomen humà. Davant d'aquest encariment dels plans d'ajudes a la agricultura, la Administració Reagan va llançar un nou programa per pagar en espècie als agricultors per contrarestar els efectes que tenien sobre el pressupost Federal, l'anterior pla d'ajudes. L'objectiu era, davant aquesta situació d'excedent crònic, que molts agricultors tanquessin. En total, el pla donar ajudes per al tancament de 78 milions d'acres, una superfície equivalent al doble de la superfície d'Alabama. Una política que consistia, bàsicament, en pagar als agricultors per a què no produïssin.

Corn belt: Producció de gra per estat



Tot plegat amb un cost altíssim en termes econòmics i amb un cost fiscal estimat en 370 mil milions de dòlars entre 1980 i 1996 quan la situació, insostenible, va exigir canvis en la legislació malgrat els problemes es van continuar arrossegant fins a la dècada dels 2000s.

Com passa amb qualsevol sistema complex, les intervencions *top-down* resulten impredecibles i poden produir efectes no desitjats que, de nou, fan necessàries noves intervencions que generen nous problemes. Aquest exemple als EUA posa de manifest la necessitat de que el conjunt dels mercats agrícoles estiguin subjectes a una dinàmica de mercat. Amb les dinàmiques de mercat, malgrat les seves pujades i baixades es tracten de variacions lleus en sintonia amb la demanda real de producció. Les intervencions de preu són perilloses perquè poden dur a males decisions empresarials generalitzades i a canvis bruscos de nou en les polítiques que pugun fer trontollar sectors sencers.

El sector agrícola, intensiu en capital, lligat a la terra i de cicle llarg, necessita d'un marc legislatiu estable en el temps, el més previsible possible, que permeti fer un bon càlcul econòmic de les inversions i que sigui rendible i econòmicament sostenible en el llarg termini.

De nou, la planificació del sector va infligir importants conseqüències no previstes, en aquest cas el tancament de totes aquestes explotacions va tenir un efecte negatiu molt important a tot el conjunt d'indústries de serveis, i d'altres, que depenien d'una manera o altre, de la producció agrícola. La estructura econòmica de tota la zona del *mid west* americà (o "Corn Belt"), que encara avui arrossegueu les conseqüències de part d'aquestes polítiques, estava configurada per petites companyies de fertilitzants, distribuïdors de llavors, maquinaries, i altres negocis que just aleshores estaven lluitant per recuperar-se de la segona crisi més important des de la Gran Depressió. Les retallades en les ajudes va suposar una caiguda en les vendes d'un 50% el que va suposar el tancament d'un teixit industrial amb la pèrdua de 250.000 llocs de treball.

El pla de pagar amb espècie no va tenir cap sentit perquè va generar una tendència per a tota la resta de dècada dels anys 80s. Aquestes ajudes federals van deixar sense produir vora de 70 milions d'acres. Per als polítics era més fàcil tancar l'agricultura nord-americana que desenvolupar ajudes existents que feien insostenible la producció, un peu a l'accelerador i un altre al fre.

\* "Una interferència legislativa no és sinó el primer vincle d'una llarga cadena de repeticions; cada interferència posterior produïda naturalment pels efectes de l'anterior."